

# Rapport d'activité

Direction de la Recherche et de la Valorisation  
de l'Université Clermont Auvergne





## Avant-propos

Depuis 2017, la Direction de la Recherche et de la Valorisation accompagne la communauté scientifique dans l'ensemble de ses projets de recherche et de valorisation. L'objectif de l'ensemble de ses personnels est de faciliter le travail des unités de recherche et d'être le relai des informations qui peuvent leur être utiles.

2020 a été une année particulière à plus d'un titre. Pour nous tous, bien sûr, la pandémie a produit ses effets. Nous avons collectivement essayé, au sein de la DRV, de vous accompagner dans ces moments particuliers : fermeture des unités, organisation des soutenances à distance et maintien de la qualité de notre accompagnement par de nouveaux moyens et supports à distance !

2020 a aussi été marquée par l'évaluation HCERES de vos unités et de notre établissement. Les rapports adressés à l'UCA m'ont conduit, en concertation avec les chefs de Pôles de la Direction, à penser des évolutions structurelles afin de continuer à améliorer les services d'appui à la recherche. Certaines ont pris effet immédiatement, d'autres à partir de janvier 2021. Ils vous sont présentés dans la suite de ce rapport.

Ces événements sont également pour moi l'occasion d'un bilan : pendant ce premier contrat d'établissement, la DRV s'est développée et a essayé de s'adapter aux évolutions de la recherche. Ma volonté a été d'accompagner sa construction et ses transformations afin de répondre aux attentes de tous : les usagers auxquels mes équipes et moi-même avons à cœur de rendre quotidiennement un service de qualité ; la gouvernance de l'UCA qui a souhaité accompagner et développer des projets grâce aux compétences de chacun au sein de la DRV et les personnels de la Direction afin qu'ils puissent s'épanouir dans leurs fonctions.

J'espère avoir rempli cet objectif au moment où vient pour moi le moment de prendre d'autres fonctions et de laisser la place à Pascale Bouvier-Marion comme Directrice de la Recherche et de la Valorisation au printemps 2021. Je lui souhaite de nombreux succès dans ses nouvelles missions et ne doute pas qu'elle continuera à développer la DRV dans l'esprit de service rendu aux chercheurs dans lequel elle s'inscrit depuis 4 ans.

Aurélie Grosclaude  
Directrice de la Recherche et de la Valorisation

## Sommaire

- Organisation de la Direction de la Recherche et de la Valorisation (DRV)..... 3
- Evolutions de la DRV en 2020.....6
- Vie des pôles .....8
- Pôle Appui au Pilotage et à l'Activité des Laboratoires.....10
- Pôle Etudes doctorales et HDR.....14
- Pôle Ingénierie de projets.....18
- Pôle Valorisation et Partenariats.....22
- Pôle Médiation des sciences.....26
- Service UniVegE – Herbiers Universitaires .....34

## Organisation de la Direction de la Recherche et de la Valorisation (DRV)

La Direction de la Recherche et de la Valorisation (DRV) est rattachée à la Vice-présidence Recherche. Afin de contribuer à la promotion d'une recherche d'excellence à l'UCA, elle fournit à la communauté scientifique un service d'appui aux activités de recherche et aux actions de valorisation.

### Les missions de la DRV :

- ❖ Appui au pilotage et soutien à l'activité des laboratoires
- ❖ Appui aux études doctorales et HDR
- ❖ Ingénierie de projets de recherche et de coopération régionaux, nationaux, européens et internationaux
- ❖ Valorisation, partenariats et animation d'UCA PARTNER
- ❖ Médiation des Sciences

### Les pôles de la DRV :

- **Le pôle Appui au Pilotage et à l'Activité des Laboratoires**

Le pôle Appui au Pilotage et à l'Activité des Laboratoires contribue fortement au pilotage de l'établissement dans le domaine de la recherche (réponses aux enquêtes, pilotage du SI recherche (GRAAL), rapport recherche et projets structurants : CAPLAB et DIALOG).

Il assure également le suivi des relations avec les partenaires institutionnels locaux et nationaux.

Par ailleurs, il soutient l'activité des laboratoires, notamment dans la contractualisation de l'accueil des personnels hébergés et l'accompagnement à la rédaction de leur règlement intérieur ; la gestion des actions scientifiques transverses de la Commission de la recherche (AAP colloques, AAP mobilité sortante, Co-financement des gratifications de stage, Action nouveaux arrivants, Action d'aide à la relecture d'articles en anglais) ; l'appui à l'organisation des colloques ; le traitement des demandes d'accès en Zones à Régime Restrictif (ZRR) et la gestion des demandes de RIPH2 et RIPH3 dans le cadre de l'éthique et la déontologie.

- **Le pôle Etudes Doctorales et Habilitations à Diriger des Recherches**

Le pôle Etudes Doctorales et Habilitations à Diriger des Recherches s'articule autour de l'activité du Collège des Ecoles Doctorales (CED) et des cinq Ecoles Doctorales (ED) du site clermontois. Il constitue un guichet unique pour les études doctorales à l'UCA.

Dans ce cadre, les écoles doctorales ont pour mission, chacune dans leur domaine, d'accompagner les doctorants pendant toute leur formation, de l'inscription à la soutenance de thèse.

Le CED regroupe quant à lui l'ensemble des missions transverses aux ED, la gestion des HDR, la formation socio-professionnelle des doctorants, l'aide à l'insertion professionnelles des docteurs ainsi que le développement à l'international des études doctorales et la gestion des HDR.

- **Le pôle Ingénierie de Projets**

Le pôle Ingénierie de Projets assure la sensibilisation aux opportunités de financement, le montage et le suivi des projets de recherche et de coopération internationale portés par les enseignants-chercheurs de l'université. Il est votre unique interlocuteur pour toute réponse à un appel à projets.

Il accompagne en montage la réponse à des appels à projets régionaux, nationaux et internationaux pour l'UCA et à des projets européens pour l'UCA, l'INP et VetAgro Sup via la Cellule Europe, service inter-établissements relevant de l'Université Clermont Auvergne et Associés (UC2A).

Depuis 2020, le Pôle assure également une activité de management de projets avec deux personnels dédiés à l'accompagnement administratif et financier des projets complexes auxquels l'Université participe.

- **Le pôle Valorisation & Partenariats**

Le pôle Valorisation & Partenariats de l'UCA a vocation à être une passerelle entre les laboratoires et le monde socio-économique. Il assure le développement de la politique partenariale des unités de recherche du site clermontois. Son objectif est d'augmenter les partenariats et les collaborations de recherche en mettant en relation les laboratoires avec les acteurs économiques. Le Pôle est aussi, à ce titre, l'appui à la rédaction et à la négociation des contrats de recherche. Enfin, il assure la gestion administrative et financière et plateaux techniques relevant d'UCA-PARTNER.

Depuis 2020, le pôle Valorisation & Partenariats travaille en lien avec Clermont Auvergne Innovation (CAI), la filiale de valorisation de l'UCA qui a pour mission la détection, la maturation de projets et le transfert de technologie pour l'ensemble des activités de recherche de l'UCA. CAI assure aussi le développement des plateaux techniques de l'établissement, en particulier ceux relevant du service général UCA-PARTNER. Enfin, elle doit renforcer la création d'entreprises innovantes.

- **Le pôle Médiation des Sciences**

Le pôle Médiation des Sciences regroupe le Centre de culture scientifique, technique et industrielle (CCSTI) et le service UniVegE des Herbiers universitaires CLF. Il a fait l'objet de réflexions pour une restructuration en janvier 2021, qui seront présentées dans les évolutions de la DRV en 2020.

Le CCSTI est un service relevant de l'UC2A. Il coordonne la mise en œuvre du dialogue « science et société » et met en place des dispositifs de médiation scientifique, comme la Fête de la Science, l'Université Ouverte Clermont Auvergne, ou le concours Ma thèse en 180 secondes, qui permettent d'apporter des clefs au grand public pour appréhender le monde actuel et les enjeux futurs, et pour développer l'esprit critique. Depuis 2020, il assure également les relations presses pour les unités de recherche de l'UCA.

Le service **UniVegE** exerce une triple activité de conservation et de gestion des collections d'Herbiers ; de valorisation de la recherche et de DCSTI en lien avec les autres pôles de la DRV ; et d'expertise, notamment des études de carrières, cartographie, diagnostic, études de végétation.

Direction de la Recherche et de la Valorisation  
8 avenue Blaise Pascal - TSA 60026  
63 178 AUBIERE Cedex 1  
Site internet: <http://drv.uca.fr/>  
Courriels: [prenom.nom@uca.fr](mailto:prenom.nom@uca.fr)

Pour une présentation détaillée des missions de chaque Pôle  
cliquer sur le nom du Pôle

## DIRECTRICE DE LA RECHERCHE ET DE LA VALORISATION

Aurélie GROSCLAUDE - 04 73 40 52 37

Directrice-adjointe en charge de la stratégie de valorisation : Pascale BOUVIER-MARION  
Directrice-adjointe en charge des projets transverses : Claire SORIANO

**Appui administratif**  
Marina MORILLAS  
04 73 40 52 32

## UNIVEGE – Herbiers universitaire CLF Centre-ville (UC2A)

Gilles THEBAUD - 04 73 40 62 05

Arnaud DELCOIGNE Priscillia JARCZYNIKA  
04 73 40 62 39 04 73 40 62 37  
Ariane GODOU Camille ROUX  
04 73 40 62 37 04 73 40 62 32

## POLE APPUI AU PILOTAGE ET A L'ACTIVITE DES LABORATOIRES

Florence FAVRE-BONTE –  
04 73 40 71 54

### Pilotage

Manuela HAON Yolande HOUOT  
04 73 40 52 35 04 73 40 52 45

### Soutien à l'activité des laboratoires

Manuela HAON Yolande HOUOT  
04 73 40 52 35 04 73 40 52 45

## POLE ETUDES DOCTORALES ET HDR

Rosa CAMPOS - 04 73 17 72 07  
Carine CABASSU - Adjointe

### Collège des Ecoles Doctorales (UC2A)

Carine CABASSU Marie-Annick  
04 73 40 77 99 MARTIN  
Fatima GONCALVES 04 73 40 52 68  
04 73 40 70 10 Karen REMONT-  
VERGNOL  
04 73 40 77 94

### Ecoles Doctorales (UC2A)

ED SEPIG ED SVSAE  
Franceline BEYBOT Rita BOUZABOUNE  
04 73 17 74 09 04 73 17 79 37  
MSH/Cézeaux ED SF  
ED LSHS Lucie NAUD  
Valérie GENESTE 04 73 40 53 76  
04 73 34 68 25 MSH ED SPI  
04 73 40 52 61 Dominique  
Cézeaux TORRISANI  
04 73 40 76 09

## POLE INGÉNIERIE DE PROJETS

Claire SORIANO - 04 73 40 71 36

### Projets Régionaux Nationaux Internationaux

Matthieu DELATTRE Guillaume TATTI  
04 73 40 71 35 04 73 40 55 30  
Marianne PERRAUD  
04 73 40 71 47

### Cellule Europe (UC2A)

Guillaume BRASSIER Claire SORIANO  
04 73 40 71 37 04 73 40 71 36  
Mélanie RIGAL Vanessa TIXIER  
04 73 40 71 38 04 73 40 54 37

### Management de projets

Andreas FARINA Emilie GOMES DA  
04 73 40 55 51 SILVA  
04 73 40 55 51

## POLE VALORISATION ET PARTENARIATS

Pascale BOUVIER-MARION -  
04 73 40 51 69  
Vanessa BELIGON - Coordinatrice

### Développement des partenariats des laboratoires (UC2A)

Vanessa BELIGON Léa DUSSAUGE  
04 73 17 72 12 04 73 17 84 85

### Contrats

Léa DUSSAUGE Elena GERBAUD  
04 73 17 84 85 04 73 40 52 53  
Lionel BOULARD  
04 73 17 75 52

### Service UCA-PARTNER

Muriel GOMEAUX  
04 73 40 52 23

## POLE PROMOTION DE LA RECHERCHE

Camille RIVIERE - 04 73 40 55 71  
Aurélien LAMBERT - Gestionnaire

### Centre de Culture Scientifique Technique et Industrielle (UC2A)

Mariiko KOETSENRIJTER  
04 73 40 55 81  
Aurélien LAMBERT  
04 73 17 72 10  
Camille RIVIERE  
04 73 40 55 71

### Relations extérieures

Camille ARNAUD  
04 73 40 54 20  
Alain MONCELET  
04 73 40 51 43

## *Evolutions de la Direction en 2020*

### *> Un nouveau service de relations presse pour la communauté scientifique*

Depuis janvier 2020, et en réponse à un besoin exprimé par la communauté scientifique, une nouvelle activité de communication scientifique incluant les relations presse des laboratoires a été développée par le CCSTI.

Cette nouvelle mission, confiée à une chargée de communication scientifique, est destinée à développer la vitrine recherche de l'établissement en cohérence avec la stratégie de communication globale de l'UCA en collaboration avec les tutelles scientifiques.

Elle a déjà permis quelques belles réalisations en matière de relations presse en collaboration avec les homologues CNRS, INSERM et INRAE de l'UCA. Elle a également permis la poursuite du développement du partenariat avec The Conversation, le renforcement du journal de la recherche de l'UCA (Le LAB) qui est passé de 8 à 12 pages et l'amorce d'une réflexion pour une communication recherche plus poussée via les réseaux sociaux en lien avec le service communication.

### *> Les Pôles de la DRV évoluent*

L'année 2020 a été marquée par l'aboutissement de deux réflexions internes à la DRV, d'une part, sur le management des projets de recherche complexes obtenus à l'UCA, et, d'autre part, sur la nécessité de faire évoluer le Pôle médiation des sciences afin de faire coïncider son organisation et ses missions.

- ❖ Le pôle Ingénierie de Projets développe une activité de management de projets

Jusqu'à présent, pour assurer le suivi de certains projets complexes présentant d'important risques financiers, l'université recrutait des managers sur le financement alloué et les rattachait aux laboratoires lauréats. La DRV a constaté plusieurs limites à cette organisation :

- tous les projets complexes n'offrent pas la possibilité de dégager une enveloppe financière pour recruter un manager,
- le recrutement sur projet ne permet pas de confier aux managers des projets supplémentaires qui nécessiteraient leur accompagnement,
- le rattachement des managers aux laboratoires lauréats rend difficile l'harmonisation des pratiques en matière de management de projets de même que le pilotage et la pérennisation de cette activité à l'échelle de l'établissement.

Cet état de fait a eu un impact direct sur les missions du Pôle Ingénierie de Projets qui intervenait de plus en plus dans le suivi des conventions financées au détriment de ses missions de sensibilisation aux opportunités de financement et de montage de projets. La DRV a donc proposé au vice-président Recherche et au DGS la création d'un service de managers de projets au sein du Pôle Ingénierie de Projets permettant de répondre aux limites constatées et d'assurer la sécurisation administrative et financière des projets complexes.

- ❖ Evolution des missions du pôle Médiation des Sciences

Le pôle Médiation des Sciences comprenait depuis 2017 le Centre de Culture Scientifique, Technique et Industrielle (CCSTI) et le service UniVegE, tous deux services de l'UC2A.

Depuis janvier 2020, le CCSTI a développé une activité de relations presse scientifique. Cette nouvelle mission, qui correspondait moins aux missions traditionnelles d'un CCSTI, a confirmé la tendance, déjà constatée avec la gouvernance de l'UCA, que le Centre assurait des missions allant au-delà de la diffusion de la culture scientifique classique. En outre, le nom du pôle et son organigramme ne reflétaient plus l'entièreté de son activité et son organisation réelle.



Dans la perspective du nouveau contrat, il a donc été proposé aux vice-présidents concernés et au DGS de faire évoluer le pôle Médiation des Sciences et de le renommer Pôle « Promotion de la Recherche » avec trois missions :

- Communiquer sur les activités de recherche de l'établissement ;
- Diffuser la culture scientifique, technique et industrielle pour susciter l'intérêt du public pour la recherche scientifique via le CCSTI de l'UC2A ;
- Assurer le suivi des labels (HRS4R, Instituts Carnot...) et distinctions ; et promouvoir l'Hôtel d'entreprises pour une meilleure promotion de la recherche, que ce soit en matière de communication ou en réponse aux demandes faites à la DRV en termes d'indicateurs pour les réponses aux enquêtes et classements internationaux.

Cette transformation du pôle Médiation des Sciences a conduit le rattachement du service UniVegE, directement à la Directrice.

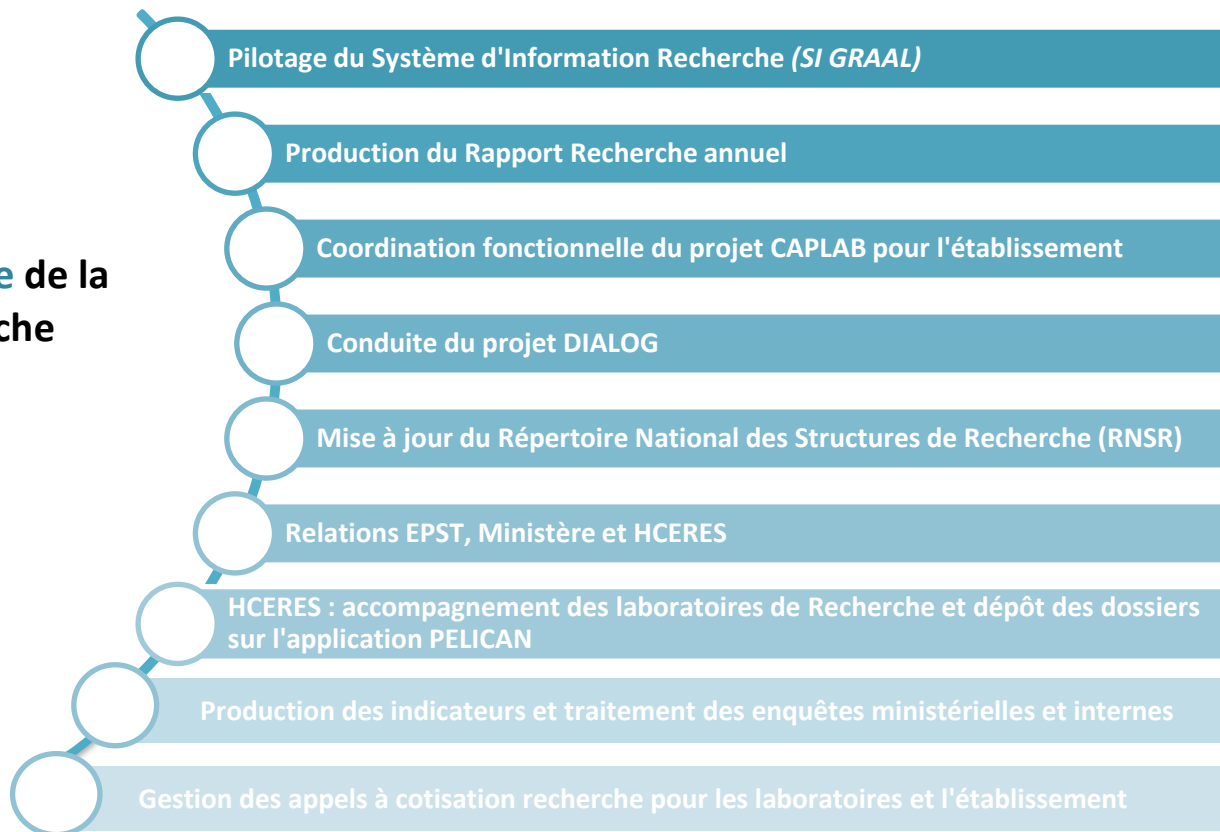
## *Vie des Pôles*



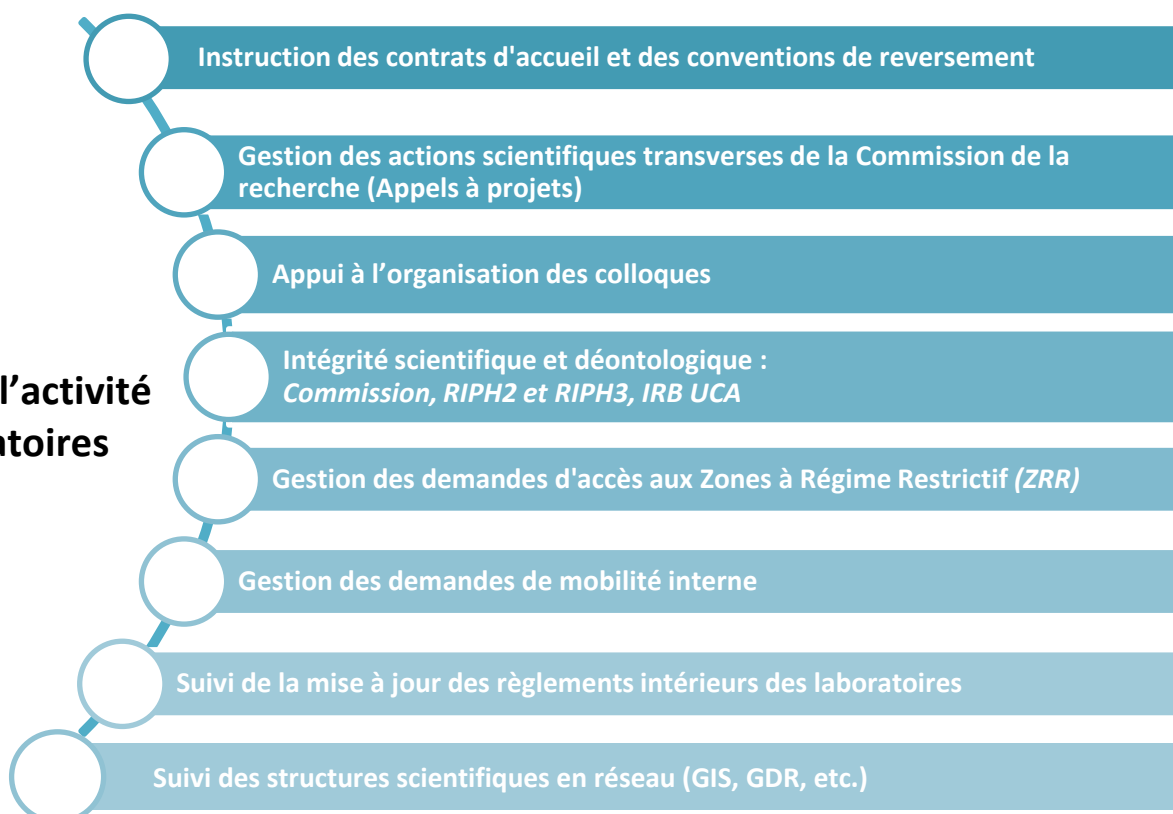
## Appui au pilotage et à l'activité des laboratoires

### > Les missions

#### Pilotage de la Recherche



#### Soutien à l'activité des laboratoires



### > Auto-évaluation HCERES des structures de recherche

Le Pôle Appui au pilotage et à l'activité des laboratoires, en relation directe avec l'HCERES, a accompagné les laboratoires dans la phase de constitution et de dépôt de leur dossier d'auto-évaluation HCERES.

37 dossiers ont été déposés sur l'application ministérielle PELICAN. La seconde étape a consisté à préparer les comités de visite sur site.

Ensuite, le suivi des évaluations a consisté à faire le lien entre l'HCERES, les tutelles et les structures de recherche pour le dépôt des observations et des erreurs factuelles. L'équipe a déposé, pour l'ensemble des laboratoires, les fichiers correspondants sur l'application ministérielle GED HCERES.



### > Projet national de SI recherche, Caplab

**L'AMUE vient de déployer la version V1.3 du SI Recherche Caplab au sein des établissements pilotes.**

Le développement fonctionnel de ce projet national partagé AMUE/CNRS/UCA est piloté à l'UCA par le Pôle Appui au Pilotage et à l'Activité des Laboratoires.

Cette nouvelle version est le fruit d'ateliers métiers dont les deux laboratoires pilotes (IMOST et le CHEC), sont les principaux participants.

Les nouveautés intégrées à cette version sont les suivantes :

⇒ Processus complet de gestion des appels à projets interne : gestion de l'intégralité du process des appels à projets. Cette version permet à un établissement de créer un appel à projet interne (AAPi) et de suivre les réponses des unités de recherche à cet AAPi. Le chercheur d'une unité de recherche peut ensuite répondre aux AAPi diffusés par son établissement et suivre les différentes candidatures qu'il a soumises. Le directeur de l'unité peut à son niveau suivre l'ensemble des projets déposés par les chercheurs de son unité.

⇒ Possibilité de création autonome et sécurisée de comptes CAPLAB en laboratoire.

⇒ Mise en place d'une interface entre Caplab et l'application de l'ANR dans le cadre de l'AAPG ANR :

Dans Caplab, les chercheurs peuvent suivre en temps réel leurs pré-propositions et les résultats de leurs évaluations. Les directeurs des structures de recherche ont une vision globale de l'ensemble des dossiers déposés au sein de leur laboratoire.

⇒ Assistance : Mise en place d'un nouveau service d'assistance centralisé et d'une adresse mail dédiée, [support.caplab@uca.fr](mailto:support.caplab@uca.fr)

### > Stages en laboratoires

Afin de répondre aux attentes des laboratoires et des services supports, le pôle Appui au Pilotage et à l'Activité des Laboratoires a participé au groupe de travail « Stage » dont l'objectif était de produire une procédure dédiée aux stages à l'UCA. Le groupe de travail a également produit une affiche afin de communiquer auprès des laboratoires. Le pôle Appui au pilotage et à l'activité des laboratoires a créé une page web, sur le site de la DRV, spécialement dédiée aux stages en laboratoires afin de leur communiquer toutes les informations et les documents réglementaires.



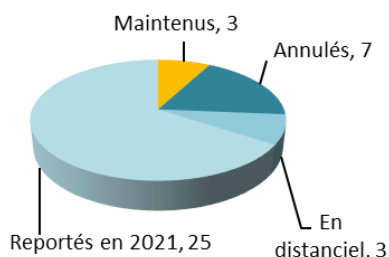


## Pôle Appui au Pilotage et à l'Activité des Laboratoires

Les chiffres 2020

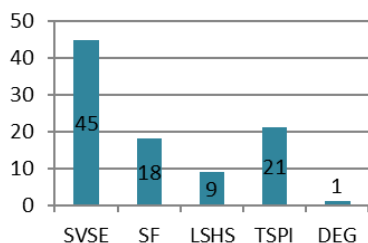
### 38 Colloques

Budget : 75 015 €



### 94 demandes de co-financement de stage

Budget : 78 881,19 €



### Soutien à l'activité des laboratoires

**208 Conventions** dont  
**120** contrats d'accueil  
**58** conventions de reversement  
**16** conventions d'aide à publication

#### Dossiers ZRR

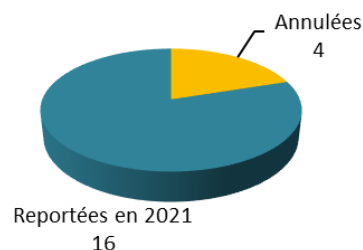
**30** demandes en 2020

#### Aide à la rédaction d'articles en anglais

**29** articles relus

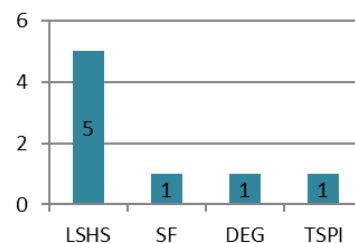
### 20 Mobilités sortantes

Budget : 34 353 €



### 8 nouveaux arrivants

dans **7** laboratoires



## Pilotage de la recherche

### Système d'Information Recherche GRAAL

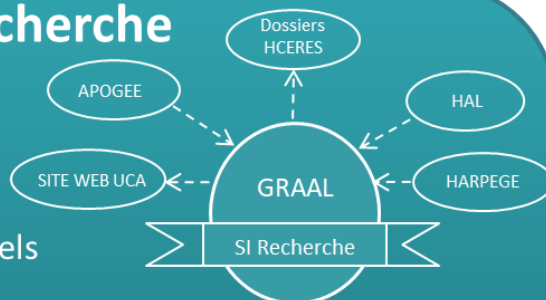
- ❖ Production du Rapport Recherche annuel
- ❖ Fiabilisation des données :  
**40** structures de recherche et **3731** personnels

### Projet national SI Labo-CAPLAB

- ❖ Coordination fonctionnelle du projet
- ❖ **18** pilotes (5 universités, 2 instituts CNRS, l'INSERM et 11 U.R.)
- ❖ Participation à **16** ateliers métier et réunions de travail
- ❖ Déploiement de la version V1.2 de Caplab en avril 2020

### Auto-évaluation HCERES

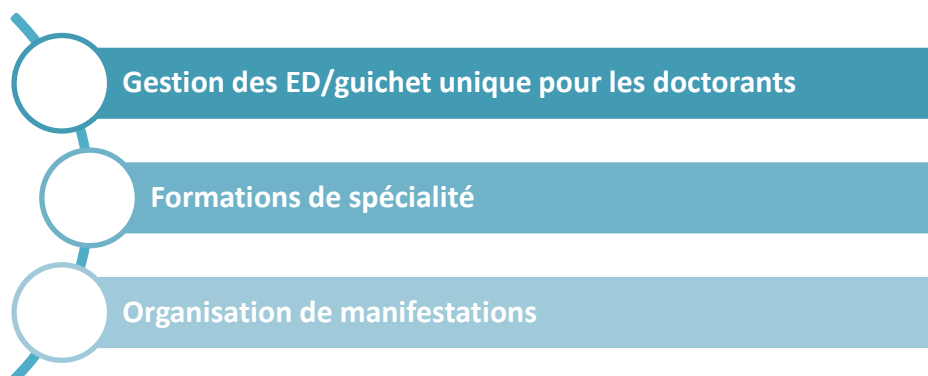
- ❖ Accompagnement des laboratoires et dépôt des **37** dossiers d'auto-évaluation sur l'application ministérielle PELICAN



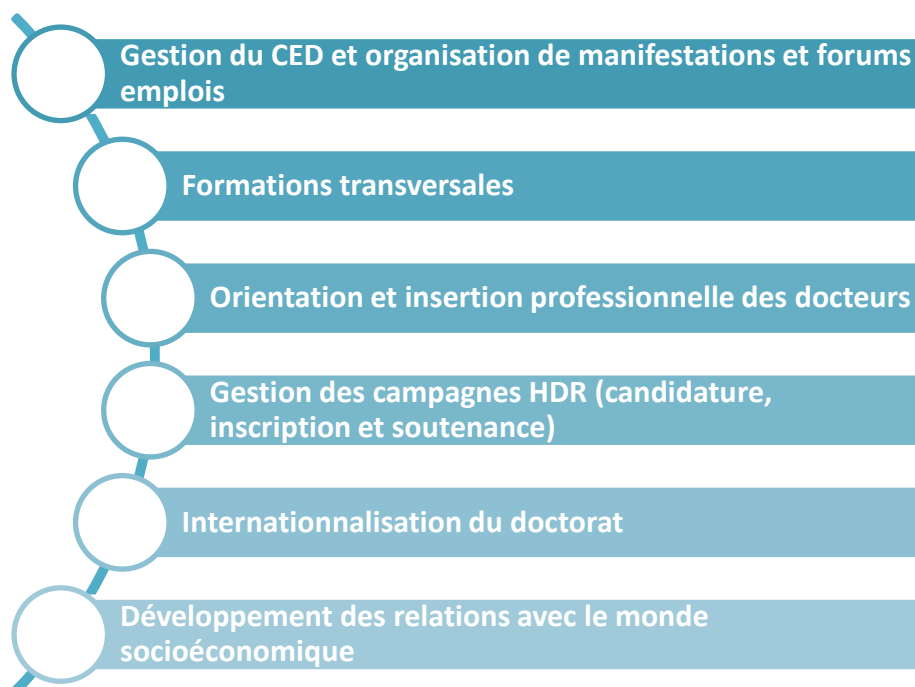


**> Les missions**

**Ecoles Doctorales**



**Collège des  
Ecoles Doctorales**





## > Journées de rentrée ED et CED

Plus de 140 nouveaux étudiants inscrits en Doctorat ont fait leur rentrée à l'Université Clermont Auvergne. Pour faciliter leur intégration, le Collège des Ecoles Doctorales et les Ecoles Doctorales ont organisé une cérémonie d'accueil en visioconférence le jeudi 19 novembre 2020. Des conseils avisés et pertinents ont été prodigués aux jeunes doctorants. Cela a aussi permis d'intégrer différents acteurs et partenaires d'actions menées par le Collège des Ecoles Doctorales.



## > Cérémonie de remise des écharpes

La cérémonie des écharpes du vendredi 31 janvier 2020 a récompensé, comme chaque année, les jeunes docteurs diplômés de l'ensemble des écoles doctorales de l'UCA pendant l'année 2019. Les 220 heureux élus ont pu célébrer leur réussite et partager avec toutes les personnes présentes un moment de convivialité autour d'un cocktail dînatoire.

## > Les Doctoriales : un regard neuf sur les enjeux d'innovation

Les Doctoriales se sont déroulées du 20 au 22 octobre 2020. Le Collège des Ecoles Doctorales, en collaboration avec l'Université de Lyon, a organisé cette action qui a permis aux doctorants de se confronter à la complexité du monde professionnel, de développer leur adaptabilité et leur capacité de répondre aux problématiques des entreprises.



## > Rendez-vous de l'emploi

Les Rendez-Vous de l'emploi se sont déroulés le 5 novembre 2020. Cet événement donne l'opportunité aux recruteurs de diffuser leurs offres et / ou de sélectionner, en fonction de leurs critères, des candidats. Les jeunes docteurs peuvent remplir leur profil en ligne et postuler aux offres des recruteurs participants à l'événement, qu'ils rencontreront lors d'entretiens programmés au cours de la journée.

## > Convention de partenariat UCA/IESF

Du 21 décembre 2020, l'UCA a signé un accord de partenariat avec l'Association IESF – Ingénieurs et Scientifiques de France. Cette convention vise à favoriser et renforcer les coopérations entre IESF Auvergne et le CED, plus particulièrement dans le domaine de l'insertion professionnelle des docteurs formés à l'UCA





# Pôle Etudes Doctorales et HDR

*Les chiffres 2020*



## HDR

Candidatures	Soutenances
2 EDLSHS	3 EDLSHS
4 EDSEJPG	2 EDSEJPG
3 EDSF	6 EDSF
3 EDSPI	2 EDSPI
17 EDSVSAE	12 EDSVSAE

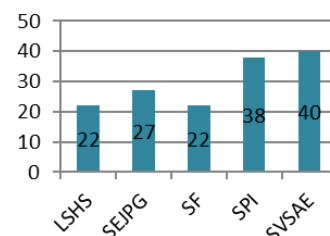
## Effectifs des Ecoles Doctorales

<b>EDLSHS</b>	199 doctorants
<b>EDSEJPG</b>	194 doctorants
<b>EDSF</b>	123 doctorants
<b>EDSPI</b>	176 doctorants
<b>EDSVSAE</b>	209 doctorants
<b>Total</b>	<b>901 doctorants</b>



**149**

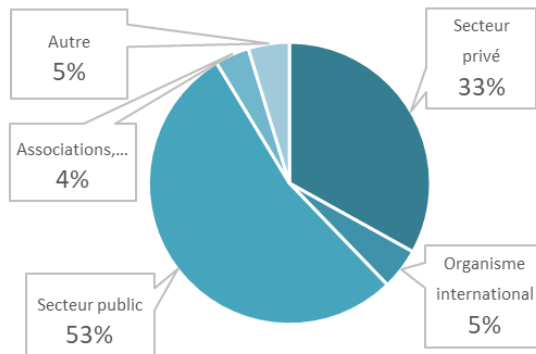
## Soutenances de thèses



**424**  
doctorants  
étrangers  
équivalant à  
47,06 % de  
l'effectif de  
l'UCA



## Taux d'Insertion à 3 ans Docteurs 2016 : 94 %



## 90 Cotutelles

14 LSLS, 22 SEJPG, 20 SF, 14 SPI, 20 SVSAE



**> Les missions**

Le pôle est constitué de deux équipes : Projets Régional National International (PRNI) et Cellule Europe qui accomplissent des missions identiques d'accompagnement au montage de projets.

**Sensibilisation aux opportunités de financement**

- Veille et diffusion des appels à projets
- Sessions d'informations en labo

**Appui au montage des projets**

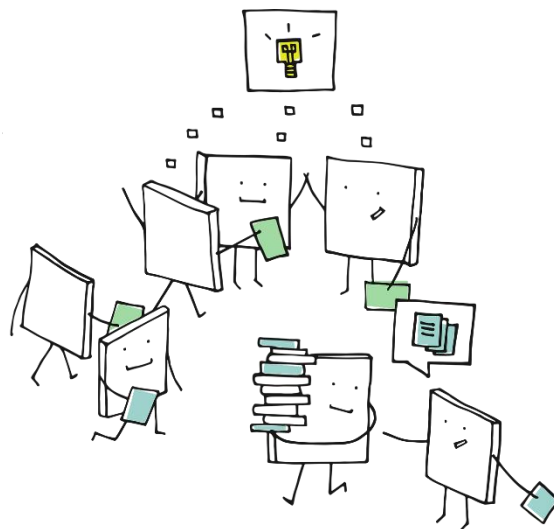
- Aide au cadrage de la proposition
- Rédaction des parties non-scientifiques
- Relecture du dossier
- Montage budgétaire et aide au dépôt

**Suivi des projets acceptés**

- Conventionnement
- Appui pour la réalisation des reportings

## > Mise en place de nouveaux outils

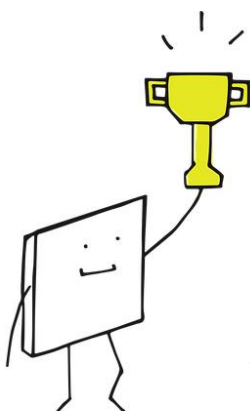
Afin d'explicitier les principales notions employées par les financeurs dans les dossiers de candidature, l'équipe du Pôle Ingénierie de Projets a élaboré un **glossaire des appels à projets** disponible sur son site internet. Avec l'aide du SAPCG et de la DOSI, elle a également lancé **l'application UCAIto** qui permet de réaliser des estimations budgétaires pour répondre à des appels à projets. Elle a enfin conduit, tout au long de l'année 2020, l'adoption du **logiciel SINCHRO** à l'UCA pour la saisie et la gestion de feuilles de temps.



## > Obtention des projets AIM et iCon-MICS

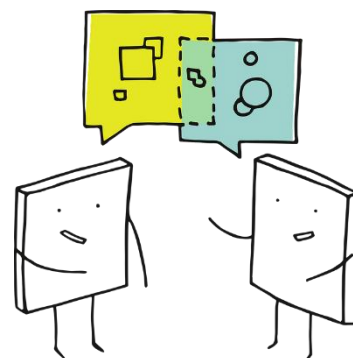
Le Pôle Ingénierie de Projets a activement contribué au montage de deux projets d'envergure qui ont été financés :

- > le projet **AIM - Artificial Intelligence for clerMont** qui structure un programme doctoral en intelligence artificielle à l'échelle du site auvergnat. Soutenu par l'ANR, le FEDER et l'I-SITE à hauteur de 829 887 €, il permet de financer 9 thèses et implique 5 unités de recherche différentes ;
- > l'Action COST **iCon-MICS - Investigation on comics and graphic novels in the iberian cultural area** portée par le CELIS. Elle dispose d'un budget de 240 000 € pour 4 ans et rassemble 11 pays européens et 3 pays d'Amérique Latine autour de l'étude des bandes dessinées et romans graphiques de l'espace culturel ibérique.



## > Création du service Management de Projets

Pour répondre aux enjeux de **sécurisation des financements externes** obtenus sur appels à projets, un service Management de Projets a été constitué au sein du Pôle Ingénierie de Projets le 1<sup>er</sup> septembre 2020. Il est composé de deux managers à temps plein qui se voient confier l'accompagnement administratif et financier des **projets complexes** auxquels l'Université participe.



# du Pôle Ingénierie de Projets\*



## Actions de sensibilisation

**7** sessions  
d'informations sur  
les appels à projets

**11** lettres de veille

**5** ateliers de prise en main  
du logiciel SINCHRO

**1** module de  
formation à  
destination des  
doctorants

**1** démonstration de l'application UCAIto



## Sollicitations

**1 170**  
demandes  
d'informations et  
d'accompagnement

**427**  
projets déposés

**201**  
projets  
accompagnés  
en suivi



## Financements

**17,8 Millions d'€**

**112**  
projets financés

**11**  
projets confiés à un  
manager pour assurer  
la sécurisation  
de **4 Millions d'€**

\* Le Pôle Ingénierie de Projets ayant une dimension UC2A, les chiffres 2020 incluent les données SIGMA Clermont et VetAgro Sup liées à l'accompagnement de la Cellule Europe.



## Valorisation et Partenariats

Suite à la création de Clermont Auvergne Innovation (CAI), les missions du Pôle Valorisation et Partenariats ont évolué au 1<sup>er</sup> janvier 2020.

### > Les missions

#### Développement des partenariats

- Promotion des laboratoires
- Recherche de partenaires, mise en relation entre laboratoires et entreprises
- Liens avec l'écosystème et actions de communication, événements, informations, etc.

#### Contrats de recherche

- Rédaction et négociation des contrats de recherche (collaboration, prestation, NDA, MTA, etc.)
- Mise en place des annexes financières
- Suivi administratif de l'activité contractuelle

#### Coordination UCA PARTNER

- Animation du service
- Gestion administrative et financière
- Gestion des contrats de prestation



## Les faits marquants du Pôle Valorisation et Partenariats

### > Développement des partenariats

Le Pôle Valorisation et Partenariats s'est constitué un réseau d'entreprises locales et nationales en vue de proposer aux laboratoires du site des partenariats de différents types, associés si nécessaire à des financements régionaux ou nationaux. Les indicateurs de mises en relation et de concrétisation de partenariats sont en constante progression.

L'activité de développement des partenariats auprès des laboratoires de l'UCA a généré des interactions fortes avec l'écosystème : adhésion et interactivité avec les pôles de compétitivité. Elle a aussi conduit une série d'actions telles que :

- la première édition du Meet & Cifre ;
- l'organisation et animation d'un workshop « du laboratoire au marché » lors du Deeptech Tour organisé par BPI France ;
- le lancement des ambassadeurs de la valo ;
- la rédaction et la diffusion du vademecum de la valorisation.



### > Cahiers de laboratoire

Le Pôle Valorisation et Partenariats propose depuis 2019 une campagne de commande bi-annuelle (janvier et septembre) des cahiers de laboratoire. Il suffit de transmettre ses besoins, le pôle valorisation innovation commande les cahiers, les réceptionne et informe les intéressés pour qu'ils puissent les récupérer.

### > Rapprochement contractuel entre les entreprises et l'UCA

2020 aura permis de concrétiser contractuellement le labcom obtenu avec la société GREENTECH en 2019 et pérenniser ainsi ses activités. De même, le Pôle Valorisation & Partenariats a signé trois accords-cadre avec les sociétés LOGIROAD, BIORCELL 3D et SMARTY. Ces accords-cadre ont pour objectif de simplifier et optimiser les conventions spécifiques signées dans le cadre des projets et de créer des relations durables entre les laboratoires de l'UCA et les entreprises.



## Les chiffres 2020



### Contrats

#### Ressources financières issues des contrats :

**3 416 073 €**

dont **592 673 €** issus des prestations de service (dont **294 133 €** en gestion UCA PARTNER),  
 dont **1 440 462 €** pour les contrats de recherche,  
 dont **100 000 €** pour les contrats CIFRE.

Contrats initiés : **364**  
 Contrats signés : **244**  
 dont **235** en gestion UCA

**34** laboratoires représentés  
**17** plateaux UCA PARTNER

#### Principaux types de contrats :

**104** collaborations de recherche  
 dont **15** CIFRE  
 et **1** Labcom

**36** consortia divers  
**105** prestations de services

## Développement de la politique partenariale

#### Pour les laboratoires :

**40** demandes de recherche de partenaires  
**59** mises en relation  
**12** transformations

Un total de **455 633 €** d'obtention de subvention

#### Pour UCA PARTNER :

**34** plateaux dont :  
**31** adhérents  
**3** associés à UCA PARTNER

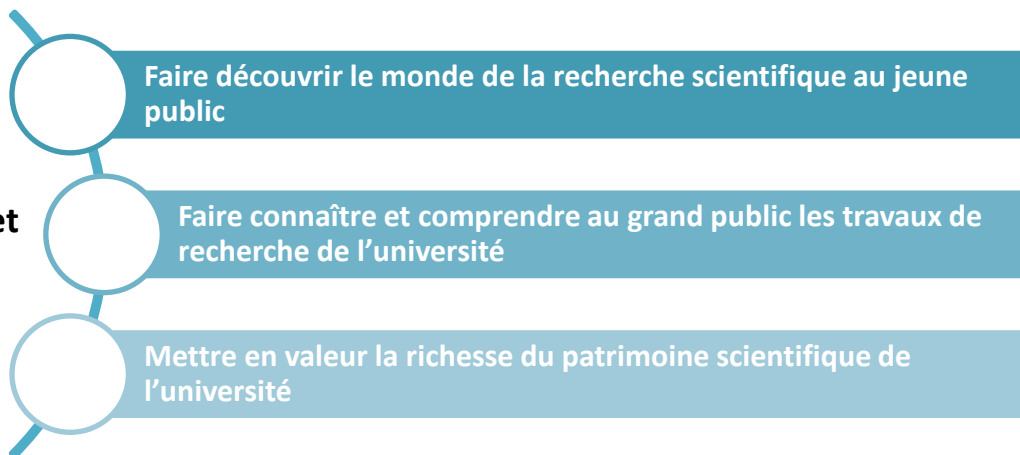
**66** contrats de prestation de service signés pour un montant de **312 220 €**



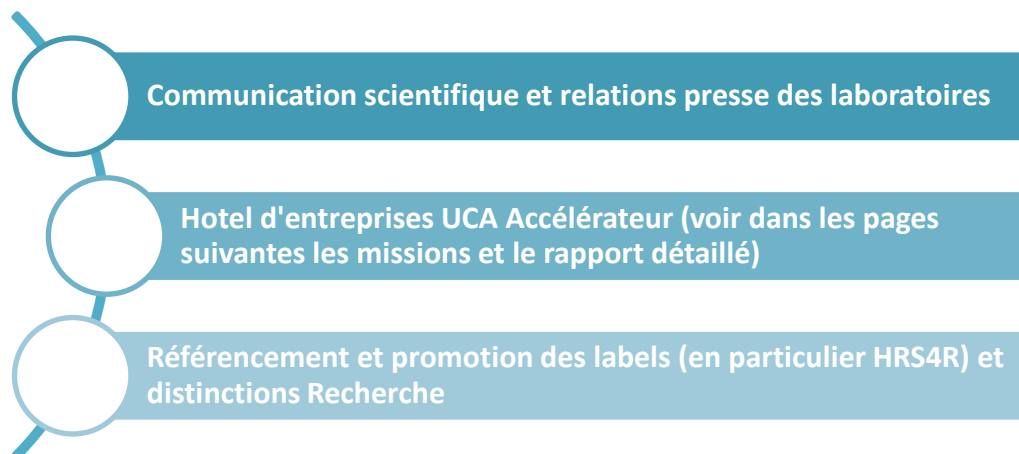
## *Pôle Promotion de la Recherche*

### *> Les missions*

**Centre de Culture  
Scientifique, Technique et  
Industrielle (CCSTI) de  
l'UC2A**



**Relations extérieures**



## Les faits marquants du Centre de Culture Scientifique, Technique et Industrielle (CCSTI)

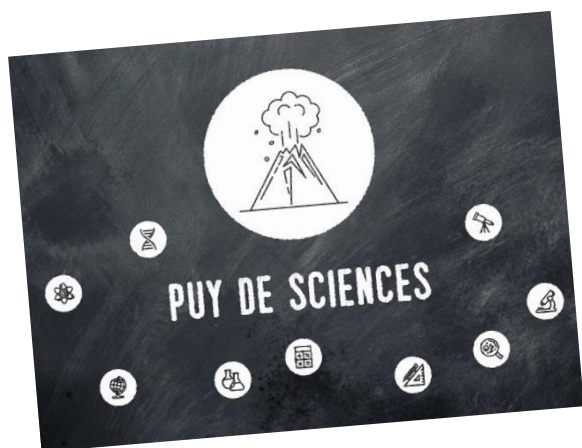
### > Exposition « Vers des lendemains sportifs »

**Du sport, de l'activité physique, tout le monde en fait ! Mais la science du sport... Qu'est-ce que c'est ?** En 2020, le CCSTI a présenté l'exposition scientifique et culturelle « Vers des Lendemains Sportifs », conçues avec les Universités de Grenoble, Lyon et de Savoie Mont Blanc, en collaboration avec les laboratoires ACTé et AME2P pour l'UCA, et soutenue par I-Site CAP 20-25.

Présentée du 13 janvier au 7 février à l'Hôtel de Ville de Vichy, avec des visites commentées par des doctorants, et du 10 février au 30 mars au CHU Estaing (hall principal), à Clermont-Ferrand, avec un programme de conférences.



### > Passage au numérique



#### **Puy de Sciences**

Pour palier à l'annulation du Village des Sciences des scolaires de l'UC2A pour la Fête de la Science 2020, en raison du contexte sanitaire, l'équipe du CCSTI a lancé Puy de Sciences, des web-conférences entre une classe (collège et lycée) et un chercheur.

#### **Université Ouverte**

L'intégralité de la saison 2020/2021 de l'UOCA se déroule en ligne sur Teams en raison du contexte sanitaire. Le principe : intervention de l'enseignant-chercheur pendant 45 minutes, puis échange avec les abonnés via le chat.

### > Nouvelle activité ... puis nouveau Pôle !

En 2020, et avec l'arrivée de Camille Arnaud, chargée de communication scientifique, une nouvelle mission de relations presse des laboratoires de l'UCA a été confiée au CCSTI, en lien avec les tutelles scientifiques du site clermontois. Découvrez les communiqués de presse, les brèves scientifiques et le partenariat avec le média *The conversation* au sein de la rubrique dédiée sur le site web de la DRV : <https://cutt.ly/aj051cd>

Cette nouvelle activité a diversifié les missions du CCSTI et a conduit à la construction du **Pôle Promotion de la Recherche**, qui a été acté en décembre 2020 au sein de la Direction de la Recherche et de la Valorisation de l'UCA. Il se compose : du **Centre de Culture Scientifique, Technique et Industrielle** - alias le CCSTI ; et d'un service consacré aux **Relations extérieures** chargé de la communication scientifique (dont LE LAB), des relations presse des laboratoires, de l'hôtel d'entreprises, et du suivi, du référencement et de la promotion des labels (en particulier HRS4R) et distinctions Recherche.



### Concours « Ma thèse en 180 secondes »

**13** doctorants formés avec le module SP72 du CED  
**10** candidats à la finale Clermontoise  
**4768** vues sur You Tube pour la gagnante clermontoise

### Université Ouverte Clermont Auvergne

**202** adhérents - année 2020/2021  
**10** web-conférences année 2020/2021  
**2** conférences au Centre Pénitencier de Riom

## Presse et communication scientifique



### Journal LAB

**3** numéros

### The Conversation

**50** Publications dont **19** sur la Covid19  
**35** auteurs  
**1 263 253** vues

### Communiqués de presse

**10** Communiqués de presse  
**5** brèves scientifiques

### La Minute Recherche

**13** publications



### Fête de la Science

#### Coordination régionale

#### Auvergne :

**14** porteurs de projets dont **2** nouveaux  
**3** projets tout numérique rassemblant **2200** visiteurs  
**4 800** visiteurs sur l'ensemble des événements (numériques et présentiels)

## Nouveaux projets et partenariats



- Création du dispositif numérique Puy de Sciences proposant une animation suivie d'un échange entre le chercheur et une classe de collège et /ou de lycée (**1** web-conférence et **3** vidéos en 2020)
- Création et itinérance de l'exposition "Vers des lendemains sportifs"
- Nouvelles conventions de partenariat : Agglomération du Puy-en-Velay (Musée Crozatier), Vulcania et Clermont Auvergne Métropole (Museum Henri-Lecoq)



## Hôtel d'entreprises UCA Accélérateur

### > Les missions

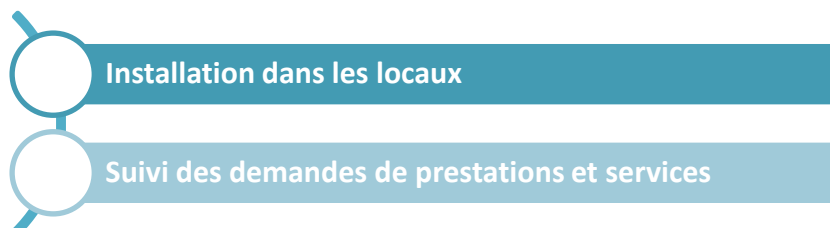
L'hôtel d'entreprises UCA Accélérateur, implanté sur le site Dunant (bâtiment CRBC), accueille des entreprises du secteur santé-biotechnologies, désireuses d'établir des partenariats avec les unités de recherche et les plateaux techniques de l'Université.

Point d'entrée unique, le gestionnaire de l'hôtel d'entreprises en assure la gestion administrative, veille au bon fonctionnement interne et à l'accompagnement des entreprises et concourt à la promotion de la structure.

#### Administration de l'hôtel d'entreprises



#### Accompagnement des entreprises



#### Promotion de l'hôtel d'entreprises





## >Accompagnement et accueil de deux nouvelles entreprises

Deux entreprises ont bénéficié de conseils lors du dépôt de leur candidature, puis d'un suivi en termes de conventionnement et d'installation dans les locaux de l'hôtel.

- L'ONAPS recense au niveau régional les dispositifs mis en place et évalue auprès de publics, généraux ou spécifiques, le niveau d'activité physique et sportive ainsi que le temps passé à des activités sédentaires.
- Clinic'n'Cell développe un outil de screening clinique innovant, basé sur une méthodologie mixte, alliant recherche clinique et biologie cellulaire.



## >Présentation des pôles de la DRV aux entreprises hébergées

L'hébergement d'une entreprise doit aussi lui permettre de développer une synergie avec les laboratoires ou les plateaux techniques de l'UCA. Dans cette optique, une présentation des pôles Ingénierie de Projets et Valorisation et Partenariats de la DRV a été proposée avec succès aux entreprises.

Après une présentation des missions des pôles, l'accent a été mis sur les actions dont pouvaient bénéficier les entreprises : accompagnement pour les réponses à des appels à projets (participation aux sessions d'information, réception de la lettre de veille, accès à la boîte à outils, identification des besoins), accompagnement et suivi pour la recherche de partenaires et valorisation de leur collaboration au sein de l'université (rencontre avec les laboratoires et les plateaux techniques, sensibilisation des entreprises auprès des laboratoires, retour d'expérience, réponse aux questionnements sur la propriété intellectuelle).

## >Perspectives d'évolution de l'hôtel d'entreprises



Une réflexion a été initiée concernant une possible évolution de l'hôtel vers une structure mixte pépinière d'entreprises-hôtel d'entreprises. Cette perspective permettrait d'accueillir tout à la fois des entreprises jeunes et matures, comme le proposent les hôtels d'entreprises portés par les collectivités territoriales. Elle s'inscrirait dans une politique de valorisation du patrimoine dévolu à l'université, par l'augmentation du taux d'occupation des locaux et, par la même, des ressources provenant de la location des surfaces.

## >Rattachement de la gestion de l'hôtel d'entreprises au pôle Promotion de la Recherche

Dans le cadre de la réorganisation de l'organigramme de la DRV validée fin 2020, la gestion de l'hôtel d'entreprises, alors mission transverse, est rattachée au Pôle Promotion de la Recherche nouvellement créé, au sein du service relations extérieures.

L'hôtel d'entreprises, outil d'impulsion de la dynamique partenariale entre l'université et le monde socio-économique, s'inscrit en effet pleinement dans la politique d'ouverture vers l'extérieur et de promotion des activités de recherche de l'université.

# UCA Accélérateur

Les chiffres 2020



## Entreprises installées

**6** entreprises occupant les locaux  
**40** salariés hébergés  
**107 000 €** (hors prestations de services) générés par la location des locaux



## Entreprises candidates

**1** entreprise en cours d'examen pour une installation en 2021



## Hôtel d'entreprises

### Superficie

**1000** m<sup>2</sup>  
**32** bureaux  
**10** laboratoires équipés

### Occupation actuelle

**22** bureaux  
**2** laboratoires  
**6** entreprises  
**2** bureaux occupés par des services de l'UCA  
**640** m<sup>2</sup> de surface occupée (soit Près de 2/3 de la surface dévolue)



## *Service UniVegE – Herbiers Universitaires*

### **Service UniVegE Les Herbiers**



## Les faits marquants du Service UniVegE – Herbiers Universitaires

### > Acquisition de 2 nouveaux herbiers

Deux nouveaux herbiers sont venus agrandir les collections universitaires clermontoises : herbier Galtier (8 000 parts) ; herbier Chouard (55 000 parts). Celles-ci atteignent désormais 625 000 parts, confortant ainsi la place de 3<sup>ème</sup> herbier universitaire français et de 4<sup>ème</sup> collection nationale pour les herbiers universitaires de Clermont-Ferrand (CLF).



### > L'« Arabette oubliée », une espèce ardéchoise nouvelle pour la science, déposée aux herbiers universitaires CLF

Une des fonctions des herbiers institutionnels est d'héberger des « types nomenclaturaux », c'est à dire des échantillons de référence pour le nom scientifique donné à une plante nouvellement découverte. CLF héberge plusieurs centaines de « types ». Après la « Vesce de Loiseau », « l'Onagre ligérienne », décrites ces dernières années dans le Massif central, c'est maintenant « l'Arabette oubliée » (*Murbeckiella omissa* BPR Chéron), découverte en Ardèche en 2020, et nouvelle pour le monde, dont un échantillon type, déposé à CLF, est venu enrichir les collections.

### Dépôts d'échantillons de SIGMA et de PILEGE Industrie

Dans le cadre du programme « PLANTINAUV », SIGMA et PILEGE Industrie (Bellenaves) ont déposé en 2020 des échantillons de référence (genre *Geranium* et divers) sur lesquels ont été effectuées des analyses moléculaires d'huiles essentielles dans une optique de recherche/développement de filières médicinales locales.

### IHMAGES (Informatisation des herbiers historiques du Massif central pour l'analyse de l'évolution des écosystèmes)

Ce programme s'est traduit en 2020 par **32 000** nouvelles parts saisies sur la base de données d'UniVegE. Ces données historiques, parfois vieilles de près de 2 siècles, seront mises en perspectives avec la flore connue aujourd'hui dans le Massif central, et avec les prospections menées sur le terrain par l'équipe d'IHMAGES. Un programme national de sciences participatives « les herbonautes » a été lancé par UniVegE en partenariat avec le Muséum National.

### > Lancement de la revue numérique « BIOM »



Le service UniVegE avec l'aide de la bibliothèque numérique de l'UCA a mis en ligne la revue **BIOM – Revue scientifique pour la biodiversité du Massif central**. Le n° 1, sorti en 2020, comporte huit articles. Le n° 2, en préparation sortira en 2021. C'est une revue numérique, évaluée par ses pairs, en libre accès et en flux continu. Les articles sont consultables et/ou téléchargeables en PDF sur le site de la revue <https://revues.bu.uca.fr/index.php/BIOM>

### Création du logiciel « SurVegE »

UniVegE a effectué en mai 2020 le dépôt auprès de l'UCA de l'invention d'un logiciel (*SurVegE*) permettant un suivi diachronique automatisé de la végétation par les bio-indicateurs végétaux. Il devrait faciliter le travail de suivi effectué par le personnel technique en milieux naturels et sites protégés.



## Activités liées aux collections

### Programme ReColNat

**20 000** spécimens

supplémentaires numérisés par la bibliothèque numérique de Clermont-Ferrand

Participation au GIS ReColnat, visant à la valorisation des collections d'histoire naturelle.

### Programme IHMAGES

**32 000** parts saisies sur la base de donnée d'UniVegE sur les

**145 000** parts numérisées cette année

**40** journées/personne d'inventaires

botaniques dans plus de **12** sites régionaux (Puy-de-Dôme, Cantal, Haute-Loire)

### Dons de collections

Herbier Galtier : **8 000** parts

Herbier Chouard : **55 000** parts

## Recherche et formation

### Revue numérique BIOM

Parution du n°1 en avril 2020 (**8** articles)

Préparation du n°2 (**6** articles déjà rédigés)

### Articles

**5** articles scientifiques en cours dont **3** articles soumis.

Finalisation du logiciel **SurVegE** pour le suivi diachronique intégré de la flore et des habitats (partenariat société DJKnowledge).

Suivi de **68** sites et habitats naturels en Auvergne

## Expertises

**6** expertises conduites



## Culture scientifique et technique



Sciences participatives « Les Herbonautes » (IHMAGES)  
Programme national « Les Herbonautes : 200 ans de collections botaniques dans le Massif central » : Convention signée, déjà réalisé à 47% !



## Collaborations internationales

Recherches sur les collections sur le genre *Avena* et sur le genre *Murbeckiella* : prêt de spécimens des herbiers de Londres, Berlin, Bruxelles, Québec, Pragues, Genève, Séville, Madrid, Florence, Bucarest, Moscou.

